

# AOFAX 使用指南

(标准型 A30 企业型 A60 传真服务器 A80X)



金恒科技(深圳)有限公司

深圳市傲发科技有限公司

## 前 言

感谢选购 AOFAX 数码传真机！使用 AOFAX, 您不仅可以节约大量的办公费用，提高传真收发管理的效率，更为环境保护做出了贡献。

由金恒科技（深圳）有限公司和深圳市傲发科技有限公司联合投资开发的 AOFAX 系列产品，与之前推出的 3G-FAX 相比，产品功能更加强大，价格更加实惠，性能更加稳定，产品更加丰富。

如果您是首次使用 AOFAX, 请仔细阅读本使用指南，以便您充分享受本设备给您带来的强大功能。您也可以在使用过程中，查阅 AOFAX 管理器软件中的电子帮助文档。

我们将不断提升产品质量，完善产品功能。产品改进后，外形和功能或许与本使用指南略有出入，恕不另行通知。

本使用指南的解释和修改权属于金恒科技（深圳）有限公司和深圳市傲发科技有限公司。

## 目 录

基本配置、运行环境、硬件连接.....	1
AOFAX 服务器端软件安装、基本配置、收发传真测试.....	3
AOFAX 客户端软件安装.....	6
主要功能、AOFAX 管理器界面说明.....	7
AOFAX 服务器端设备管理与系统设置.....	8
1、用户登录.....	8
2、添加新用户和用户管理.....	8
3、设置 AOFAX 设备选项信息.....	10
4、查看 AOFAX 机内文件.....	12
5、AOFAX 系统选项.....	12
6、值班员管理.....	15
图章管理.....	16
AOFAX 客户端登录与系统设置.....	17
电话簿管理.....	18
收发日志管理.....	20
AOFAX 收发传真管理.....	21
1、发送传真.....	21
2、接收传真.....	24
选线策略管理.....	25
AOFAX 传真浏览、编辑.....	27
AOFAX 个性化录音.....	27
Web 收发传真.....	27
AOFAX 出厂参数.....	28
标准型 A30 与企业型 A60 面板说明.....	29
AOFAX 使用过程中常见问题.....	29
技术支持.....	见封底

本说明书适用于 AOFAX 标准型 A30、企业型 A60、大众型传真服务器 A801 和 A802、专业型传真服务器 A80X，为叙述方便，以下将上述机型统称为网络型、AOFAX 或 AOFAX 网络型。

初次使用 AOFAX 网络型，请按以下步骤操作：

- 1、打开包装，检查产品是否完好，配件是否齐全；
- 2、按以下说明连接好硬件；
- 3、安装 AOFAX 服务器端软件（传真服务器 A80 除外）；
- 4、AOFAX 服务器端基本配置；
- 5、AOFAX 服务器端传真收发测试，以检查服务器端是否工作正常；
- 6、在服务器端添加内部用户和联系人；
- 7、安装 AOFAX 客户端软件；
- 8、AOFAX 客户端传真收发测试，以检查客户端是否工作正常。
- 9、根据您的需要设置高级功能。

## 基本配备

AOFAX 网络型主机一台、AOFAX 管理器软件光盘一张、串口线一条(适用于标准型 A30、企业型 A60)、电话线一条（传真服务器 A80 每线一条）、说明书一本、保修卡一张、傲发卡一张。

## 运行环境

支持操作系统平台： Windows 2000/ XP/2003/Vista

CPU： 奔腾 200Mhz 以上

内存： 64MB 以上

显卡： 支持 16 位彩色、800x600 以上显示模式

1

## 硬件连接

1、用串口线连接 AOFAX 的串口和电脑串口。

（仅限于标准型 A30、企业型 A60。当电脑没有串口时，用选配的 USB 转串口线连接 AOFAX 的串口和电脑的 USB 口）

2、将从电信服务商接入的电话线连接至 AOFAX 的外线接口 LINE。

3、用本机提供的电话线连接 AOFAX 的电话接口 PHONE 和电话机。

4、将 AOFAX 主机电源插入电源插座。

## 硬件连接示意图

标准型 A30、企业型 A60 的连接图分别如下

### 硬件连接图



2

### 硬件连接图



大众型传真服务器 A801 后面有 1 个端口,两个 RJ11 接口,分别为外线接口 LINE 和电话接口 PHONE。

大众型传真服务器 A802 后面有 2 个端口,下面是 COM3,上面是 COM4,各包括两个 RJ11 接口,分别为外线接口 LINE 和电话接口 PHONE。

专业型传真服务器 A80X 连接另见插图,有 X 个端口 (X=2、4、6、j 256),分别为 COM3、COM4、j COM(X+2)。在默认设置下,有发送任务时,系统会自动选择前面的端口发送。所以当电话线小于 X 时,一定要连续地接在前面的端口上,并在设备属性中,将不用的端口设为 j 接收设备 j。

注意:为保证系统可靠工作,请稳固连接电源和电话线,电话线上不要串接拨号器、并接电话机、不要使用有接头和质量差的电话线、电话线附近不要有强干扰等。

## AOFAX 服务器端软件安装

### 3

1、打开安装光盘里面的 AOFAX Server.exe 双击运行,根据安装向导提示完成软件安装。

2、重启电脑后,桌面上会出现 AOFAX 图标。启动 AOFAX,系统自动搜索 AOFAX 设备,完毕后,输入正确的验证码及本地传真号码信息即可登录。**为保证用户的利益和良好的售后服务,AOFAX 严格按指定区域销售,请用户填写正确的长途区号,否则无法启用 AOFAX 管理器程序。**

3、卸载:点击 Windows j 开始 j 菜单,在 j 程序 j 弹出菜单的 j 傲发传真机 j 组中找到卸载 AOFAX 选项,鼠标点击该项,屏幕上会弹出卸载窗口,根据提示,完成 AOFAX 卸载。

注:传真服务器 A80 出厂前已完成步骤 1 和 2。

#### 安装注意事项:

1) Windows 2000 以上操作系统安装或卸载时,应使用具有管理员权限的用户登录后进行,否则会导致安装或卸载失败。

2) 如果用户从网站上下载 AOFAX 软件,安装时请参考网站上或下载的安装包中的安装说明。

## AOFAX 服务器端基本配置

初次使用 AOFAX 标准型 A30 和企业型 A60 时,启动 AOFAX 管理器软件,出现以下窗口(产品验证码和本地信息)。请正确输入公司名称,国家及地区代码,长途区号,传真号码,联系人,联系电话等信息。

联机获取:在产品验证码窗口中点击联机获取按钮,若 AOFAX 服务器端可以上网,将自动获取 AOFAX 产品验证码;若 AOFAX 服务器端不可以上网,不可以获取。

### 4





5

填写本地信息时，请特别注意以下两点：

- 1、请确认您的传真号码是直线还是分机：若是分机，务必填入外线号码，例如 9 或 0；若是直线，不用填；
- 2、请确认您拨打长途时是否需要预拨 IP 号码：若需要，务必填入 IP 号码，例如 17996 或 17909；若不是，不用填。

## AOFAX 服务器端收发传真测试

### 1、发送传真

双击打开传真管理器 -> 点击发送传真 -> 选择传真文档 -> 输入传真主题，收件人，传真号码等信息 -> 在弹出的发送界面中点击发送传真 -> 完成发送。

### 2、接收传真

用其他传真机给 AOFAX 发送一份传真，发送完成后，传真管理器右下角会出现收到新传真提示框，在系统管理员收件箱里面查看收到的新传真。

## AOFAX 客户端软件安装

- 1、打开安装光盘里面的 AOFAX Client.exe 双击运行，根据安装向导提示完成软件安装。
- 2、重启电脑后，桌面上会出现 AOFAX 图标。启动 AOFAX 会弹出用户登录窗口，输入服务器端添加的用户登录名、密码及 AOFAX 服务器的配置信息，即可登录。
- 3、卸载：客户端卸载过程和服务器端类似，参见 AOFAX 服务器端软件卸载。
- 4、安装注意事项参见服务器端软件按照部分内容。

6

## 主要功能

- 1) 支持电脑关机自动接收传真。（限标准型 A30、企业型 A60）
- 2) 支持在电脑中自动发送传真，支持手工拨号、自定义语音提示收发、传真群发、扫描传真等。

- 3) 支持在 AOFAX 管理器中直接； 拖动文件； 发送传真或者在编辑文档中选择； 打印； 方式发送传真。
- 4) 支持通过互联网免费即时收发传真。
- 5) 支持接收传真自动转发到用户 E-mail 信箱，使传真接收更加灵活。
- 6) 可以新建多个电话簿管理联系人信息，支持电话簿导入导出功能。
- 7) 新颖的传真浏览、编辑、电子签章功能，使用户浏览、转发、编辑修改操作更加简单。
- 8) 包括传真日志、电话簿、用户信息等在内的信息全部实现数据库管理。
- 9) 支持传真统计计费功能。
- 10) 支持 B/S 收发传真，数据库二次开发接口，邮件发传真。（标准型 A30 不支持）
- 11) 支持选线策略。（标准型 A30 不支持）
- 12) 管理器界面同； Windows 资源管理器； 和； Outlook Express； 的风格，易学易用。

## 界面说明

7



## AOFAX 服务器端设备管理与系统设置

### 1、用户登录

双击打开； 传真管理器； ，输入用户名和密码，即可登录。AOFAX 服务器端软件初次安装后，默认的系统管理员名称为 3gfax，密码为 123456。

### 2、添加新用户与用户管理

#### 2、1 添加新用户

双击打开； 传真管理器； ->点击； 用户管理； ->点击； 添加； 。桌面上会弹出； 用户信息； 窗口，可输入用户登录名、登录密码、用户姓名、所属部门、虚拟分机、用户级别、用户权限等信息。

#### 2、2 用户类型分类

系统中只有一个； 系统管理员； 用户，使用管理员登录后，新添加的用户类型分为； 高管级； 、； 管理级； 和； 普通级； 。

8

； 普通级； 登录系统后，只能查看自己的传真收发日志，级别最低；

管理级 登录后，可以查看本部门所有用户的收发日志信息；

高级级 登录后，可以查看所有用户的收发日志信息。

这三种用户均没有系统设置权限。

## 2、3 用户收发权限

每个用户，可以设置两种权限：收发权限，即 外发传真、内部转发、接收外部传真、接收内部转发、优先发送；漫游登录权限（标准型 A30 限 1 个用户，企业型 A60 限 3 个用户，传真服务器 A80 没有限制）。

## 2、4 查看用户登录状态

点击 AOFAX 服务器端管理器左侧 内部用户，可在列表中查看所有内部用户的登录状态。

## 2、5 设置邮件转发

双击打开 传真管理器 -> 点击 用户管理 -> 点击 编辑 后，弹出用户信息窗口 -> 在 邮件转发 中依次输入发送邮件地址、SMTP 服务器、SMTP 帐户名、SMTP 密码以及接收邮件地址。如果要转发，则勾选 启用邮件自动转发 按钮，同时选择转发格式，如果 E-mail 收件人没有传真浏览器，建议以 TIF 格式转发，默认为 TIF 格式。对于 SMTP 服务器，如果在发送邮件时需要验证，则在设置 E-mail 转发时一定要勾选 SMTP 服务器要求验证 选项；如果在发送邮件时不需要验证，则在设置 E-mail 转发时不要勾选 SMTP 服务器要求验证 选项。

9

用户信息

基本信息 邮件转发

发送邮件地址 (M): sales@aofax.com

SMTP服务器 (U): smtp.aofax.com

SMTP服务器要求身份验证 (V)

SMTP帐户名 (C): sales@aofax.com

SMTP密码 (P): \*\*\*\*\*

启用邮件自动转发

接收邮件地址 (R): sales@aofax.com  
(多个邮件地址以逗号','分隔)

转发格式

TIF格式  传真格式

确定 取消

## 3、设置 AOFAX 设备选项信息

### 3、1 系统设置

双击打开 传真管理器 -> 点击 设备属性 -> 点击 属性 按钮 -> 选择 系统设置。在 本机号码 中输入本机的传真号码；如果该设备只作传真用时，建议设置响铃次数为 2 次，如果该设备作传真和电话共用，则可以设置为 3 到 7 次。

AOFAX 接收模式设置：系统默认为 传真模式--支持分机号码 模式。（仅限于标准型 A30、企业型 A60）



； **传真模式--支持分机号码**：在此模式下，AOFAX 传真机支持分机且只接收传真，不能接收语音和文件。

10



； **语音、传真、文件三合一**：在此模式下，AOFAX 传真机可以接收传真、文件和语音留言。

； **传真模式；不支持分机号码**：在此模式下，AOFAX 传真机不支持分机且只接收传真，不能接收语音和文件。

**注意：**AOFAX 接收模式设置：双击打开 传真管理器 ； -> 单击 工具 ； -> 单击 选项 ； -> 选择 接收 ；  
(仅限于服务器型 A80)

应答来电时，自动播放语音提示音 ----- 等同于； **传真模式--支持分机号码**；

应答来电时，不播放语音提示，直接发送传真信号 ----- 等同于； **传真模式；不支持分机号码**；

### 3、2 高级设置 (仅限于标准型 A30、企业型 A60)

双击打开 传真管理器 ； -> 单击 设备属性 ； -> 单击 属性 ； 按钮 -> 选择 高级设置 ；。默认在电脑关机或 AOFAX 自动接收时，连接速度为 9600bps；如果电话线路状况很好，可以设置为 14400bps，如果线路质量较差，可以降低为 4800bps。发送传真时，默认的连接速度为 14400bps，如果线路质量较差时，可

11

以降低为 9600bps、7200bps 或 4800bps 等。当用户传真量较大时，建议用户选择 上载 AOFAX 中传真时，优先应答来电 ；。

**注意：**双击打开 传真管理器 ； -> 单击 设备属性 ； -> 单击 属性 ； 按钮 -> 选择 设备通用选项 ；。  
(仅限于服务器型 A80)

### 3、3 上载提醒(仅限于标准型 A30、企业型 A60)

双击打开 传真管理器 ； -> 单击 设备属性 ； -> 单击 属性 ； 按钮 -> 选择 上载提醒 ；。系统默认为不提醒，当设置为提醒时，则 AOFAX 传真机收到传真时，会发出 嘟 ； 的声音以提醒用户（每隔 30 秒提醒一次）。

### 3、4 收发模式(仅限于标准型 A30、企业型 A60)

双击打开 传真管理器 ； -> 单击 设备属性 ； -> 单击 属性 ； 按钮 -> 选择 收发模式 ；。

； **收发设备**：在此模式下，AOFAX 传真机既接收传真，又能发送传真。

； **接收设备**：在此模式下，AOFAX 传真机只接收传真，不能发送传真。

**注意：**双击打开 传真管理器 ； -> 单击 设备属性 ； -> 单击 属性 ； 按钮 -> 选择 系统设置 ；。(仅限于服务器型 A80)

### 4、查看 AOFAX 机内文件(仅限于标准型 A30、企业型 A60)

双击打开 传真管理器 ； -> 单击 设备 ； -> 选择 收发管理 ； 子菜单。此功能可以查看 AOFAX 传真机里面收发传真记录。



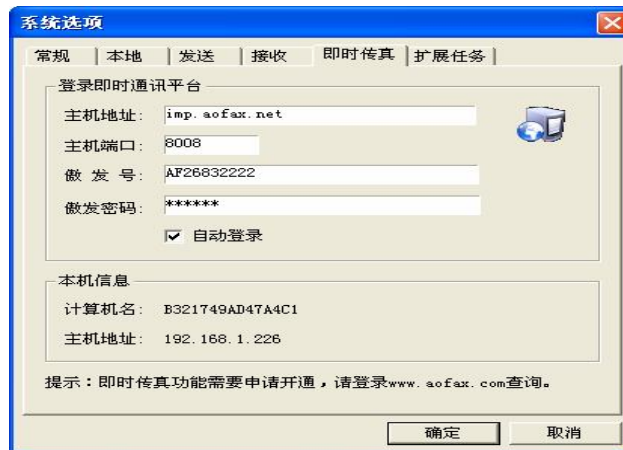
## 5、AOFAX 系统选项

### 5、1 设置即时传真

双击打开| 传真管理器| ->点击| 工具| ->点击| 选项| ->选择| 即时传真| 选项，可设置即时传

12

真平台参数。AOFAX 即时通讯平台的主机地址为 `imp.aofax.net`，主机端口为 8008，依照本机出厂时提供的《傲发许可卡》上参数，输入对应的傲发号和密码，选择| 自动登录|，点击确认，电脑任务栏传真机图标将会闪烁，待其背景色变为绿色，则说明登录 AOFAX 即时通讯平台成功。



**注意：**上图截取企业型 A60，其他类型即时传真位置略有调整。

### 5、2 设置常规信息

双击打开| 传真管理器| ->点击| 工具| ->点击| 选项| ->选择| 常规|，可设置 WINDOWS 启动时自动运行 AOFAX、日志文件夹中显示的日志条数、传真分辨率等信息。

在 AOFAX 管理器日志文件夹中，默认显示 400 条最新日志（当设置显示数值太大时，电脑刷新会变慢）。

在安装时，AOFAX 默认的传真分辨率为 200x100dpi（标准模式），在其他选项中选择| 分辨率|，可以修改此配置。分辨率越高，传真越清晰，但每页的发送时间也越长。

### 5、3 设置本地信息

13

参见第 5 页插图。

### 5、4 设置发送选项

双击打开| 传真管理器| ->点击| 工具| ->点击| 选项| ->选择| 发送| 选项。在此处设置发送传真的副标题（传真页眉）、重发次数及间隔时间，任务发送失败时系统默认的自动重发次数为 1 次，间隔为 180 秒。

如果连接 AOFAX 的电脑工作时，同时要处理其他事务，则可以勾选| 发送任务时，保持发送窗口最小化|。

在| 其它| 选项中，选择| 导出选项|。单击| 浏览| 按钮，选择导出目标文件夹，然后勾选| | 导出发送成功的电话记录| 或| | 导出发送失败的电话记录|，这样，在发送结束后，成功或失败的电话记录会自动保存到指定文件夹下的特定文件中（发送成功的保存到 `Dhb_Success.txt` 中，发送失败的保存到 `Dhb_Fail.txt` 中）。

在| 其它| 选项中，选择| 定时关机| 子菜单，设置好关机时间（24 小时制），然后根据实际情况选择定时关机类型。

### 5、5 设置接收选项

双击打开| 传真管理器| ->点击| 工具| ->点击| 选项| ->选择| 接收| 选项。如果连接 AOFAX 的电脑工作时，同时要处理其他事务，则可以勾选| 上载| 任务| 时，不显示上载状态窗口|。

系统默认每隔 60 秒钟检查一次 AOFAX 传真机；收件箱；并上载接收到的传真文件，用户可以根据自己的情况修改此项设置，如 2 分钟查询并上载一次。（仅限于标准型 A30、企业型 A60）

## 5、6 设置扩展任务(仅限于企业型 A60、服务器型 A80)

### 5、6、1 设置数据库接口

该功能应用于 AOFAX 传真系统与 OA、ERP 等系统的集成，以使用户直接在 OA、ERP 等系统中收发传真。

双击打开；传真管理器；->点击；工具；->点击；选项；->选择；扩展任务；选项，在弹出窗口中勾

14



选；启用扩展任务调度(B/S 服务)；按钮->勾选；启用数据库接口收发传真；按钮。

详细安装和配置说明请参阅 <http://www.aofax.com/kefu/rumeng.asp> 里的 AOFAX 数据库开发接口说明。

### 5、6、2 设置邮件发传真

该功能应用于通过邮件方式发送传真。

双击打开；传真管理器；->点击；工具；->点击；选项；->选择；扩展任务；选项，在弹出窗口中勾选；启用扩展任务调度(B/S 服务)；按钮->勾选；启用电子邮件转发传真；按钮。

详细安装和配置说明请参阅 <http://www.aofax.com/kefu/rumeng.asp> 里的 AOFAX 邮件发传真使用说明。

## 6、值班员管理

设备值班员的定义：将没有匹配的传真发送给系统中的某个或某些用户，由这些用户转发给其他用户

15

，这些用户称为值班员。

双击打开；传真管理器；->点击；管理；->选择；值班员管理；选项->选择；设备值班员；选项，在设备列表中选择；公共（所有设备）；或指定设备，在值班员列表中添加一个或多个用户，确定即可。

用户值班员的定义：发给某个或某些用户的传真，自动抄送给另一个用户，另一个用户就叫用户值班员。

双击打开；传真管理器；->点击；管理；->选择；值班员管理；选项->选择；用户值班员；选项，在弹出窗口中选择；公共（所有设备）；或指定设备，在值班员列表中添加一个或多个用户，确定即可

注意：设备值班员优先于用户值班员。

## 7、签审流程管理(仅限于企业型 A60、大众型、服务器型 A80)

双击打开；传真管理器；->点击；管理；->选择；签审流程管理；选项。

用户可自定义签审流程，以方便传真需要审核后才能发送时选择。

签审人在传真上添加批注、签章后，可选择同意或退回，该传真文件将自动流转。用户可在 AOFAX 管理器左侧 待签审 或 申报签审 项目中查看签审记录和结果。

## 图章管理

### 1、添加和制作图章

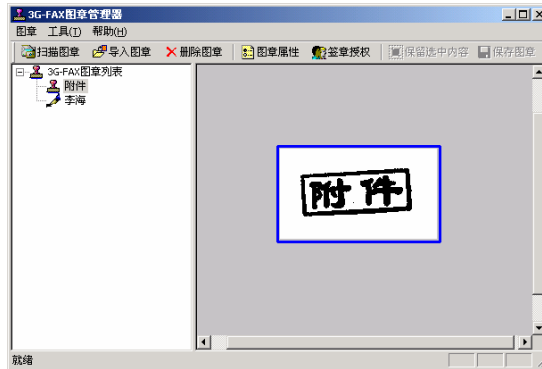
扫描出来的图片(扫描时扫描仪分辨率设置为 100\*100 像素)用画图工具打开；另存为； 保存类型选择 16 色或黑白单色 bmp (最大位图大小为 400\*400 像素) 文件, 然后导入图章库。

说明：具体操作步骤，请参见普及型电子说明文档(双击打开 传真管理器 -> 点击 帮助 -> 点击 AOFAX 使用说明 )图章管理。

### 2、签章授权

16

添加完图章后，点击 签章授权 按钮，桌面上出现授权窗口。在图章/签字下拉框中选择图章或签字，然后在用户列表中选择要授权使用该图章的用户。如果还要继续授权其他用户，则重复以上操作，最后点击 确定 即可



## AOFAX 客户端系统登录与设置

### 1、客户端用户登录与服务器配置

#### 1、1 服务器配置

双击打开 登录窗口 -> 点击 新建服务器 -> 弹出 服务器配置 窗口，在此可以编辑配置名称、主机地址、AOFAX 号。

17

注意： 主机地址可填写 IP 地址、计算机名或域名。

用户可在 AOFAX 客户端登录 窗口 高级设置 选项中修改已有的 服务器配置。

#### 1、2 用户登录

双击打开 登录窗口 -> 输入服务器端添加的用户登录名、密码

和服务器配置（如上 1、1）->点击登录，完成登录，进入客户端管理器。

登录成功时，在 Windows 任务条的右端图标托盘区会显示传真机图标。如果登录时勾选自动登录选项，则以后打开 AOFAX 软件时，将自动完成登录过程。

## 2、设置系统选项

用户登录（如上 1、2）后，打开客户端 AOFAX 传真管理器->点击工具->点击选项->可设置登录选项、日志显示及传真分辨率。

## 3、清单查询

用户登录（如上 1、2）后，打开客户端 AOFAX 传真管理器->点击工具->点击清单查询->普通用户可以远程查看自己的所有传真收发记录，管理级用户可以远程查看本部门的所有传真收发记录，高管级用户可以远程查看服务器端所有传真的收发记录。

## 4、添加常用联系人

常用联系人信息仅为本机用户使用，联系人信息中可添加傲发号，新建联系人中不可添加傲发号。

客户端的电话簿导入导出功能和服务器端操作基本一致，参见 AOFAX 服务器端电话簿导入导出部分。

## 电话簿管理

### 1、公共联系人

双击打开传真管理器->点击电话簿，出现电话簿管理窗口->然后点击添加，可在此

18

添加公共联系人信息。公共联系人由服务器端添加，所有内部用户共享使用。

### 2、常用联系人

双击打开传真管理器->点击电话簿，出现电话簿管理窗口->然后点击添加，可在此添加联系人信息。

常用联系人信息中可填写傲发号，含傲发号的联系人不能超过 300 个。

AOFAX 管理器左侧电话簿窗口中显示标识说明如下：



（绿色）表示该用户信息包含传真号和傲发号，联机状态；



（灰色）表示该用户信息包含传真号和傲发号，脱机状态；



（绿色）表示该用户信息没有传真号、有傲发号，联机状态；



（灰色）表示该用户信息没有传真号，有傲发号，脱机状态；



表示该用户信息只有传真号，没有傲发号，为普通传真机用户。

若联系人信息不含传真号码，只有傲发号，请在国际区号和长途区号栏内填写 0，传真号码栏不填写。

### 3、新建电话簿

双击打开传真管理器->点击电话簿->点击电话簿列表->点击添加->输入名称和备注->点击确定，添加完成。

新建电话簿除了不能输入傲发号之外，其添加规则与常用电话簿相同。

### 4、电话簿导入与导出

支持 Microsoft Office 的 Access (mdb) 和 Excel (csv) 两种格式。

双击打开传真管理器->点击电话簿->点击导出，屏幕上会弹出导出窗口，输入文件名

19

，并选择保存类型，点击确定，即可把当前电话簿中的记录项全部备份出去。

双击打开传真管理器->点击电话簿->点击导入，屏幕上会弹出导入窗口，并选择 Access (mdb) 或 Excel (csv) 格式，点击确定，即可将联系人导入。（导入文件格式请参见导出文件格式）

## 收发日志管理

### 1、清单查询

在 AOFAX 管理器中，点击 **收件箱** 或 **发件箱** 目录项，可以查看已经发送和已经收到的传真日志信息。如果要查看历史记录，则点击工具栏上的 **清单查询** 按钮，屏幕上会弹出清单查询窗口，如下图所示。在该窗口中选择查询关键字、查询时间以及日志类型，点击 **查询** 按钮，即可实现历史记录的查询。



### 2、统计计费

双击打开 **传真管理器** -> 点击 **工具** -> 点击 **统计报表** -> 弹出统计计费对话框，选择条件，

20

点击 **生成报表** 完成查询。

注意：导出报表指将生成的报表保存为 Excel (csv) 格式。

### 3、查看日志详细信息

在清单查询窗口中，选择相应的日志记录，点击 **详细信息** 按钮，即可查看详细信息；或者在 AOFAX 管理器窗口中的日志浏览窗口中，选择相应的日志记录，点击鼠标右键，在弹出菜单中选择 **详细信息**，屏幕上会弹出详细信息窗口，如图所示。



注：直接双击日志记录，可以直接打开该传真文件浏览。

## AOFAX 收发传真管理

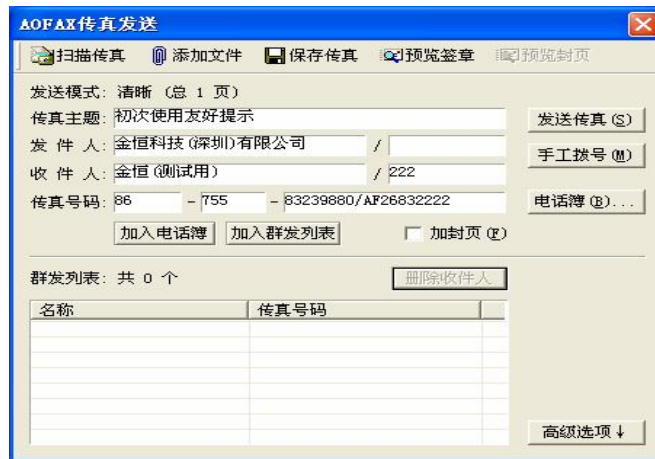
### 1、发送传真

a、在 AOFAX 管理器窗口中，选择要发送的文档（注：可选择一个或多个文档），选定后用鼠标拖至左侧电话簿窗口中的联系人项目上；

b、打开要发送的文档，在「文件」菜单中点击「打印」，并在打印机栏上选择「3G-FAX」打印机，点击确定后弹出 AOFAX 传真发送窗口，输入传真主题、发件人、收件人、传真号码等信息，（也可从电

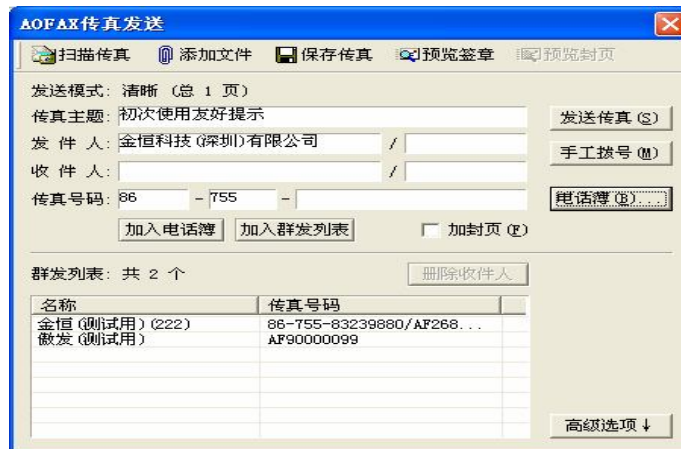
21

话簿中选择收件人），点击「发送传真」即可。



### 1、1 传真群发

打开 AOFAX 传真发送界面->点击「电话簿」将多个传真号码添加到「群发列表」（或在「传真号码」栏手工输入传真号码->点击「加入群发列表」）->点击「发送传真」即可。



22

### 1、2 高级选项

打开 AOFAX 传真发送界面->点击「高级选项」，可设以下选项：

优先发送：系统默认按照提交的顺序排队发送，重要的传真可设置为优先发送。

定时发送：按照指定时间发送传真，方便利用优惠时段发送国际传真，并解决国际时差问题。

自动选择：发送传真时，优先选择即时传真发送；如果对方离线或不是 AOFAX 用户，选择通过电话线发送。

电话线：无论对方是否在线，强制通过电话线发送传真。

即时传真：强制通过即时传真发送，当对方离线时，待发传真在本机排队等候，对方上线立即发出。

全部页码：发送多页传真时，发送整个传真文档。

指定页面：发送多页传真时，发送指定某页或某几页传真文档。

### 1、3 加封页

在「AOFAX 发送传真」窗口中勾选「加封页」选项，桌面上会弹出「封页信息」窗口。在工具栏上的封页模板中选择一个封页模板，根据封页窗口中的提示信息，输入封页内容（不需要的信息可以不用填写），点击工具栏上的关闭按钮，保存编辑结果并返回「AOFAX 发送传真」窗口。




## 1、4 手工发送

如果对方传真机是人工接听，您可以选择手工拨号方式发送。在“**AOFAX 发送传真**”窗口中单击“**手工拨号**”，弹出“**手工发送传真**”对话框，用串接在 AOFAX 上的电话机拨通对方的传真机，待对方接听并送来传真信号音后，点击电脑对话框上的“**开始**”按钮，即可发送传真。

## 1、5 传真预览签章

23

在“**AOFAX 发送传真**”窗口单击“**预览签章**”按钮，弹出预览签章窗口。在“**图章库**”中选择图章或签字，点击工具栏上图标，输入密码后，在需要签章的地方点击鼠标，然后点击“**保存**”即可完成传真文件的签章。完毕后，关闭该窗口。

## 2、接收传真

### 2、1 自动接收

来电振铃达到设定的次数后，AOFAX 传真机开始自动接收传真，标准型 A30 和企业型 A60 的液晶屏上显示“**自动收发**”；传真接收完毕，液晶屏上显示“**收到传真**”，状态指示灯闪烁。

### 2、2 通话与手工接收

如果用户在自动接收传真之前，拿起串接在 AOFAX 上的电话机听筒，就可以与对方通话。之后如果要接收传真，用户可以直接按 AOFAX 传真机上的“**开始**”键接收。

### 2、3 直通接收

在 AOFAX 管理器“**设备**”菜单中，选择“**直通接收传真**”，弹出直通接收传真窗口，AOFAX 管理器自动应答来电并将传真接收到电脑中。直通接收一般用于接收较大的文件（仅限于标准型 A30、企业型 A60）。

### 2、4 异地提取传真

用另一部传真机(本机)，拨打 AOFAX 传真机，在听到语音欢迎词的同时，输入 9 和提取密码（默认为 1234）。如果 AOFAX 传真机中有收到传真，根据提示音在本机按“**3**”键，然后按“**开始**”键，即可异地提取 AOFAX 传真机中的所有传真。（仅限于标准型 A30、企业型 A60）

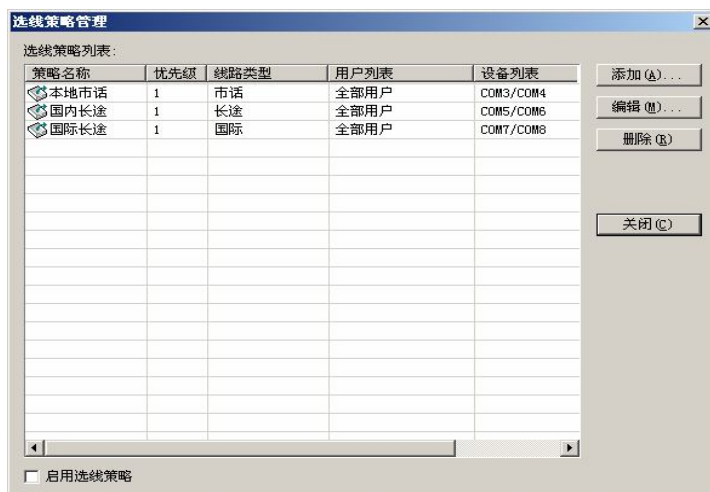
24

## 选线策略管理

该功能应用于有多条传真线路时，可将指定线路分配给特定的用户使用，以实现发送传真专线专用。（仅限于多台企业型 A60 并用或传真服务器 A80X）

双击打开“**传真管理器**”->单击“**管理**”->选择“**选线策略管理**”选项，会弹出下图。





1、上图为配置 6 线服务器选线策略实例，其他型号的服务器设置方法相同。

上图提供了三条选线策略记录：

选线策略一：com3 和 com4 只能发本地传真。

选线策略二：com5 和 com6 只能发国内传真。

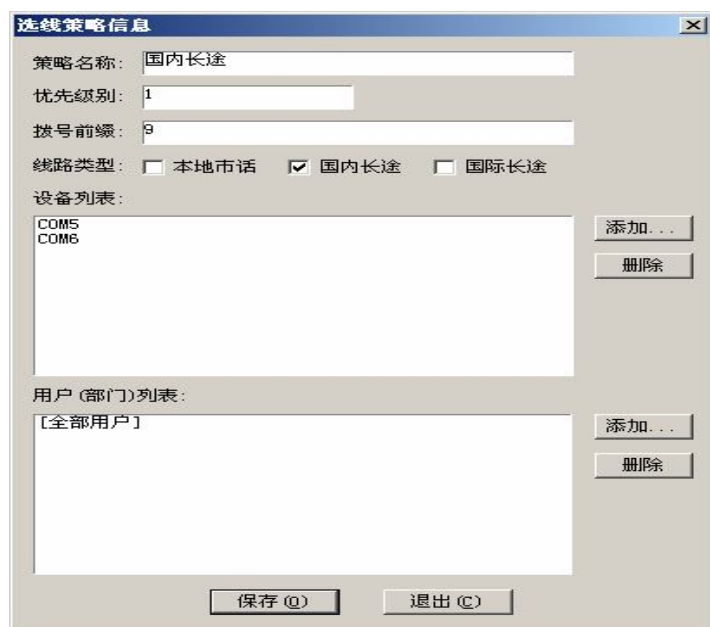
选线策略三：com7 和 com8 只能发国际传真。

注：1) 要启用选线策略，所有的收发设备都需要添加策略。

2) 要使选线策略生效，必须将上图下方的启动选线策略打勾。

2、点击上图中的；添加（A）；按钮可以添加一条选线策略，配置方法如下图：

25



策略名称：添加一条选线策略的名称。

优先级：数字越大越优先；数字相同时先添加的优先。

拨号前缀：发送传真时该线路的前缀号码。请注意，若在此添加了拨号前缀，则在本地信息中添加的外线号码和 IP 号码无效。

线路类型：发送传真时，指定线路的发送类型，可以同时支持多种线路类型。如上图中若需要 com5、com6 既可以发本地市话传真，又可以发国内长途传真，请将本地市话和国内长途都打勾。

设备列表：支持本策略的设备（端口）号列表。

用户(部门)列表: 只有填入用户(部门)列表里面的用户才能使用本策略, 其他用户不可以使用; 若需要所有的客户都使用本策略, 选择全部用户; 没有参与任何选线策略的用户, 不能外发传真。

注: 在本地信息中添加的外线号码和 IP 号码适用于所有线路, 但是, 若在前页的图中添加了拨号前缀, 则在本地信息(第 5 页)中添加的外线号码和 IP 号码无效。

在选线策略中增加拨号前缀设置, 便于用户针对不同的线路, 设置不同的拨号前缀。

### AOFAX 传真浏览、编辑

在 AOFAX 管理器中, 选择要浏览的传真文件, 双击鼠标即可打开。传真浏览器工具栏上图标依次为: 打开、关闭、保存、打印、转发(到外部用户)、页面旋转、编辑、签章、缩放等。

如果要编辑该传真, 可以在工具栏上点击 画线 或 文字工具 , 并在需要编辑的地方点击鼠标并完成编辑, 完成后保存即可。

### AOFAX 个性化录音

说明: 具体操作步骤, 请参见 AOFAX 电子说明文档 3G-FAX 录音机使用帮助。

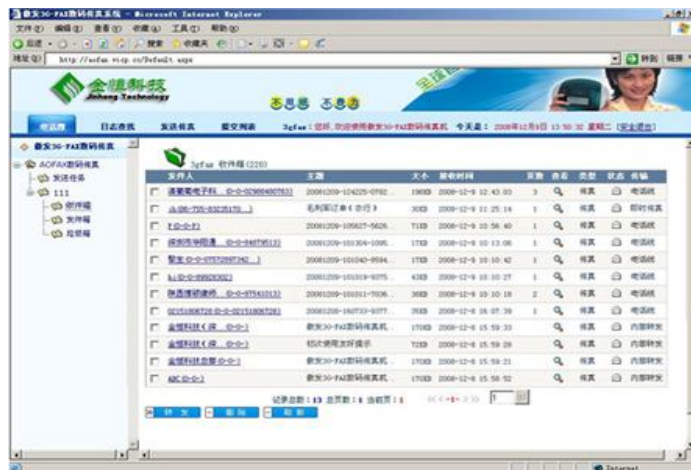
### Web 收发传真

说明: WEB 收发传真就是通过 IE 浏览器直接收发传真, 你可以在任何一台电脑中输入服务器端的 IP 地址或网址, 登录后即可收发传真。

特点: 客户端无需安装软件, 操作使用方便, 不足之处是功能相对 C/S 客户端软件方式简单。

体验步骤:

1、登录: 打开 IE 浏览器, 在地址栏输入 AOFAX 服务器端电脑 IP 地址: 输入客户端帐号和密码后点击登录按钮后登录;



2、发送传真: 点击上面发送传真按钮, 出现发送传真窗口; 点击电话簿按钮, 选择联系人后按确定; 点击添加文件按钮, 再点击浏览按钮, 选择一可打印文件后确定, 点击发送传真即可; 发送成功后, 点击进入左边发件箱, 可查看您刚刚发送成功的传真;

3、接收传真: 收到新传真后, 点击进入左边收件箱, 可查看您收到的传真内容;

4、其他功能: 电话簿管理、传真群发、内部转发、日志查找、定时发送、优先发送等。

### AOFAX 出厂参数

- 1、服务器型 A80X 电脑开机用户名和密码均为：Admin。
- 2、网络型 A0FAX 默认管理员登录名：3gfax，密码：123456。
- 3、网络型 A0FAX 默认三个普通用户密码均为：123456。
- 4、网络型 A0FAX 系统密码（异地提取时用）：1234。
- 5、系统提供的 A0FAX 图章（签字）密码：123456。

28

- 6、A0FAX 本机号码：1234。
- 7、A0FAX 自动应答响铃次数：3 次。
- 8、A0FAX 语音留言长度：15 秒。
- 9、自动检查并上载 A0FAX 数码传真机中传真的时间间隔：60 秒。
- 10、任务发送失败时，系统自动重发次数：1 次；时间间隔：180 秒。
- 11、邮件转发失败，重发次数：1 次。

### 标准型 A30 与企业型 A60 面板说明

#### 1、指示灯

**状态：**当收到传真/文件/语音留言时，灯闪烁；当发送出错或存储器满时，灯亮。

**电源：**接通电源时，灯亮。

#### 2、按钮

**播放：**当有语音留言时，按此按钮播放语音

**开始：**手动接收传真或异地提取传真时，按此按钮接收传真

#### 3、LCD 文字说明

**存储器满：**当 A0FAX 内置存储器满时显示，内置存储器容量为 16Mb

**收到数据：**当收到文件时显示

**收到传真：**当收到传真时显示

**语音留言：**当收到语音留言时显示

**延时发送：**当 A0FAX 中有待延时发送的传真或文件时显示

**发送错误：**当 A0FAX 延时发送出错时显示

**直通收发：**用电脑立即发送或直通接收文件和传真、上网时显示

**自动收发：**当自动接收或延时自动发送传真或文件时显示

### A0FAX 使用过程中常见问题

- 1、更新 A0FAX 固件，为什么？怎么操作？

29

答：安装 A0FAX 新版本软件时，请更新代码，方法如下：

A 同时按下 A0FAX 主机面板上的播放及开始按钮，然后按一下机身上的复位键（先松开复位键），待机身前面板 LCD 片上的只有第一

排指示文字显示时，松开播放和开始按钮；

B 打开电脑开始菜单->选择所有程序->选择傲发传真机->

选择 A0FAX 网络型->选择 A0FAX 固件安装->完成 A0FAX 固件更新。

- 2、A0FAX 网络型客户端无法登录到 A0FAX 服务器？

1) 检查局域网是否畅通，各计算机是否能通过网络邻居互相访问，且保证客户机和服务器之间能互相 ping (Windows 网络命令通，如

ping 192.168.0.99 和 ping 某计算机名称)。

2) 检查双方计算机中是否安装网络防火墙软件包括, 如瑞星、金山、卡巴斯基等, WINXP 系统自带防火墙等, 如果已经安装该类软件, 检查是否禁止 AOFAX 程序访问网络, 若是, 可有两种选择: 暂时关闭防火墙; 在防火墙设置中添加规则或端口 (8006--8008)。

3) 在安装客户端时, 正确输入 AOFAX 服务器计算机;IP 地址;或;计算机名称; (推荐使用 IP 地址, 若使用 IP 地址, 请确保该地址为静态。)

4) 检查 AOFAX 服务器和客户端的网络配置是否一致, 如: 服务器端计算机名称或 IP 地址, 使用的端口号。

5) 确认计算机系统中是否染上计算机病毒, 如果计算机明显反应迟钝, 或已确认感染病毒, 请先杀毒, 再使用 AOFAX。

**注意: 答案请参见 AOFAX 官网 <http://www.aofax.com/kefu/fax04.asp> 常见说明。**

## 详细说明请参见 AOFAX 电子帮助

30

## 技术支持

您在使用 AOFAX 数码传真过程中, 如果遇到技术问题, 可以查看 AOFAX 使用指南或电子帮助(双击打开; 传真管理器; ->点击; 帮助; ->点击; AOFAX 使用说明; ), 如果仍未解决, 请及时按以下方式和我们联系:

电话: 0755-83235180

Email: [sales@aofax.com](mailto:sales@aofax.com)

网站: [www.aofax.com](http://www.aofax.com)